

REGIONE AUTONOMA FRIULI VENEZIA GIULIA

COMUNE DI UDINE

PROVINCIA DI UDINE

	<p>FRIULI INNOVAZIONE, CENTRO DI RICERCA E DI TRASFERIMENTO TECNOLOGICO Società consortile a responsabilità limitata Parco Scientifico e Tecnologico Luigi Danieli di Udine Sede legale ed amministrativa: Via Jacopo Linussio, 51 – 33100 Udine (UD) Tel. 0432 629911 Fax 0432 603887 - Cod. Fisc. 94070140309 p. IVA 02159640305 http://www.friulinnovazione.it e-mail: segreteria@friulinnovazione.it</p>
---	---

LAVORI DI MANUTENZIONE STRAORDINARIA DELLA COPERTURA EDIFICIO "A"
PARTE VECCHIA E CABINA ELETTRICA, PRESSO LA SEDE DI FRIULI INNOVAZIONE
CENTRO DI RICERCA E DI TRASFERIMENTO TECNOLOGICO SCARL CON
SOSTITUZIONE DEL MANTO, GRONDE, PLUVIALI ED INSTALLAZIONE DI SISTEMI
ANTICADUTA AI SENSI DI LEGGE.
RIF. CATASTALI: FG 70 Mappale 242

RELAZIONE TECNICA ILLUSTRATIVA DEGLI INTERVENTI

IL COMMITTENTE


IL PROGETTISTA



ING. BRUNETTO FILIGOJ

BI. ENGINEERING SRL - Via Anton Lazzaro Moro n. 21/36 - 33100 Udine (UD) - P.Iva 02455340303 - Rea UD - 262164

INDICE

1. PREMESSE	3
2. AREA DI INTERVENTO	3
3. URBANISTICA	3
4. PROGETTO	4



1. PREMESSE

Friuli Innovazione, Centro di Ricerca e di Trasferimento Tecnologico Scarl – con sede in via Jacopo Linussio 51 – 33100 Udine, intende procedere con un intervento avente rilevanza edilizia sull'immobile distinto in mappa al fg. 70 mappale n. 242, in particolare "Corpo A" e Cabina Elettrica prima edificazione

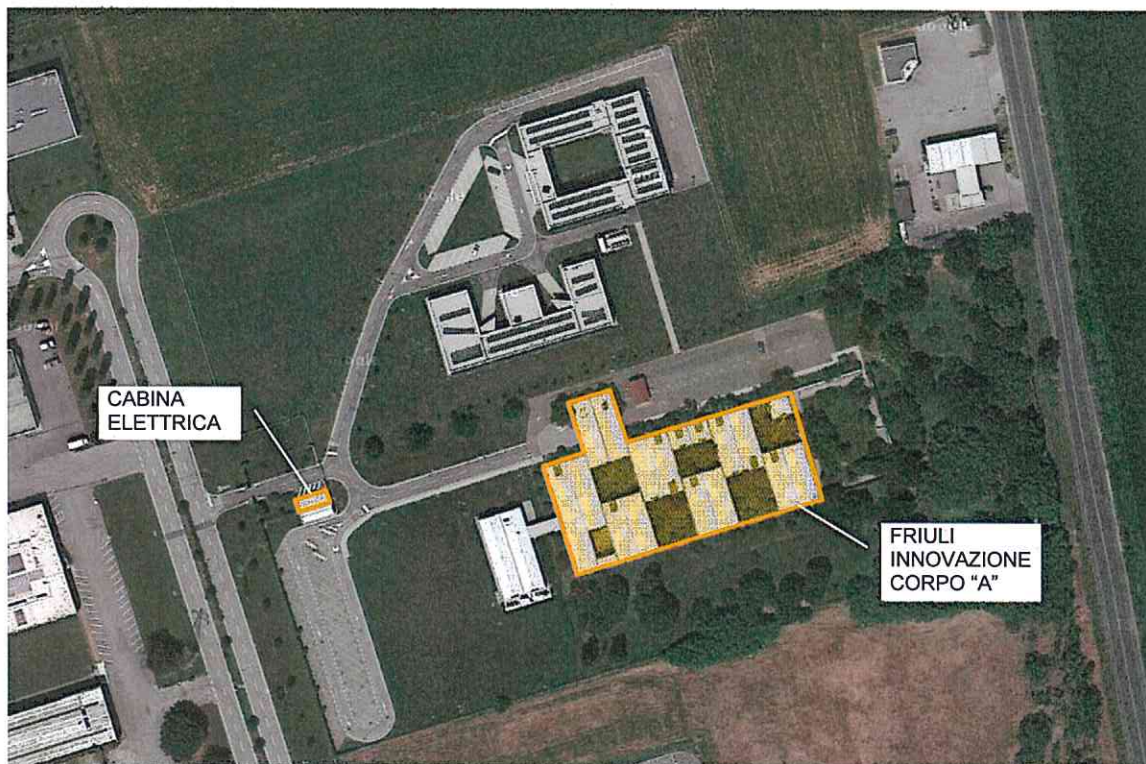
Le opere riguardano la manutenzione straordinaria di tutte le coperture del Compendio parte vecchia comprendendovi anche l'installazione di adeguate linee vita da realizzarsi ai sensi della vigente normativa di riferimento, in particolare L.R. 24/2015.

2. AREA DI INTERVENTO

Come sopra specificato, l'area di intervento è circoscritta al compendio immobiliare d'origine denominato Corpo "A" e cabina elettrica iniziale.

Dagli elaborati grafici allegati si evince che i corpi edilizi che compongono detto comparto sono realizzati in moduli di tipo standardizzato, stessa sagoma trasversale, differenziati sulle lunghezze.

Le coperture esistenti non rispondono più ai requisiti di efficienza evidenziando problemi di infiltrazioni, anche diffuse.



3. URBANISTICA

I beni oggetto di intervento sono contraddistinti al fg. 70 mappale 242 del Comune Censuario di Udine.

Secondo il vigente PRGC del Comune di Udine, l'area ricade nella seguente Zona Urbanistica delle Norme Tecniche di Attuazione:

ZONA PRODUTTIVA "D" art. 42 -

Sottozona ZONA D1 art. 43 -

ZONA D1

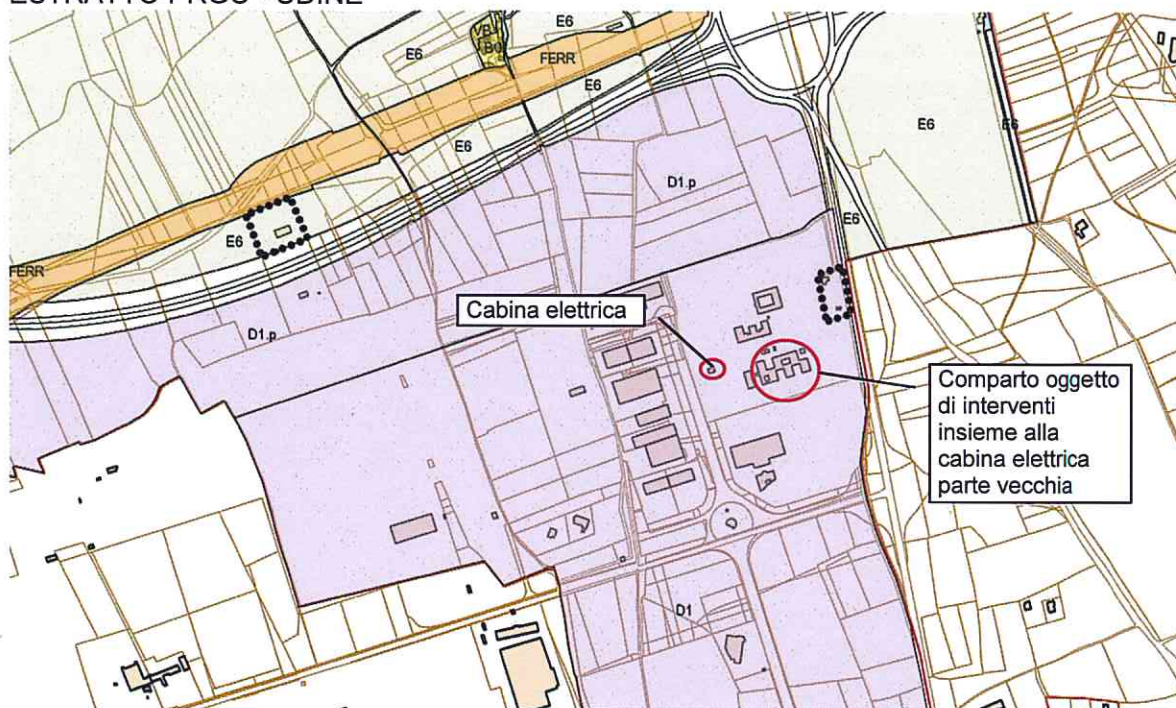
La zona corrisponde alla parte del territorio comunale destinata agli agglomerati industriali di interesse regionale.

L'utilizzazione delle aree nella zona è disciplinata dal Piano Territoriale Infraregionale della Zona Industriale Udinese (ZIU).



Ogni variazione che verrà introdotta al Piano Territoriale Infraregionale mediante successive varianti allo strumento urbanistico medesimo si intende automaticamente recepita nelle Norme di Piano Regolatore Generale.

ESTRATTO PRGC - UDINE



Nello specifico e per le finalità del presente progetto, si precisa che gli interventi riguardano la sostituzione dei manti di copertura con materiali equivalenti e colorazioni uguali all'esistente oltre all'installazione di adeguate linee vita ai sensi della L.R. 24/2015.

4. PROGETTO

Le opere previste con il presente progetto sono regolate dalla L.R. 19/09 per interventi di cui all'Art. 17 (*Interventi subordinati a segnalazione certificata di inizio attività - SCIA*) e dalla L.R. 16 ottobre 2015, n. 24 (*Norme per la sicurezza dei lavori in quota e per la prevenzione di infortuni conseguenti al rischio di cadute dall'alto*).

Tenuto conto delle condizioni generali delle coperture, sono state individuate le seguenti fasi operative e specifiche tecniche:

a) Rimozione della copertura esistente in pannelli di acciaio preverniciato ed accessori, compresa la rimozione di viti - rondelle - rivetti, colmi, grondaie, convertori, compluvi, mantovane, copertine, scossaline delle 10 torrette; compresi i ripristini e quant'altro necessario a rendere la struttura idonea alla posa in opera della nuova copertura; compresi l'accatastamento del materiale, il carico e la posa a terra, il trasporto a discarica autorizzata e lo smaltimento che sarà documentato alla Stazione Appaltante

b) Smontaggio e rimontaggio camini esistenti

c) Coordinamento per lo smontaggio degli impianti in servizio quali pompe di calore, impianti elettrici, antintrusione, antincendio.

d) Fornitura e posa in opera di nuova copertura realizzata con PANNELLO METALLICO AUTOPORTANTE COIBENTATO IN POLIURETANO ESPANSO TIPO ADRIAROOFF di Breda Tecnologie Commerciali Srl o similare, destinato alle coperture (con eventuale valenza per prestazioni di resistenza al fuoco). Il pannello, ipotizzato dello spessore pari a mm 80, è costituito da supporti metallici (lamiera esterna in acciaio grecata e da una interna) con interposto uno strato isolante: Il pannello sandwich così composto risulta perfettamente monolitico completo di viteria, fissaggi, raccordi, pezzi

speciali e sigillature. Il Colore previsto per la superficie a vista del nuovo manto di copertura è uguale all'esistente (tinta Bianca). Lo spessore minimo della lamiera esterna deve essere di 0,5mm, in acciaio zincato a caldo e preverniciato, con garanzia di integrità del sistema pannello fino a 30 anni a cura della Casa Madre produttrice;

e) Fornitura e posa in opera di colmi in lamiera preverniciata colore uguale all'esistente (tinta bianca), delle medesime caratteristiche della lamiera costituente il nuovo manto, viteria, fissaggi, raccordi e sigillature;

f) Fornitura e posa in opera dei canali di gronda e compluvi, non visibili, in acciaio inox completi di testate, viteria, tiranti, fissaggi, raccordi e sigillature, il tutto di sezione e sviluppo con sagomatura uguale all'esistente;

g) Fornitura e posa di conversoni in lamiera preverniciata colore uguale all'esistente (tinta bianca), delle medesime caratteristiche della lamiera costituente il nuovo manto, viteria, fissaggi, raccordi e sigillature completi di testate, viteria, fissaggi, raccordi e sigillature;

h) Fornitura e posa di mantovane, viteria, fissaggi, raccordi e sigillature;

i) Fornitura e posa di pluviali, giunzioni, curve, tagli, sfridi, viteria, fissaggi, raccordi e sigillature, il tutto di sezione e caratteristiche uguali all'esistente e perfettamente allacciati nei punti di scarico preesistenti;

l) Realizzazione di n. 10 torrette e relativi accessori a protezione macchine trattamento aria e impianti tecnologici esistenti, costituite da paramenti verticali ed orizzontali in pannelli coibentati TIPO ADRIAROOFF o similare, sp. mm 80, torrette di caratteristiche dimensionali uguali a quelle esistenti, costruite con materiale delle medesime caratteristiche prestazionali e durata del nuovo manto pari a 30 anni garantiti dalla Casa madre produttrice;

m) Fornitura e posa in opera di n. 8 troppo pieni in acciaio inox o lamiera verniciata bianca come esistenti e relativi accessori. La soluzione dei "troppo pieno" è ritenuta indispensabile tenuto conto della particolare conformazione architettonica esistente delle coperture che è caratterizzata dalla presenza di impegnativi compluvi, i quali possono determinare criticità durante avverse condizioni meteorologiche, sempre più frequenti nelle nostre aree geografiche.

n) Coordinamento per il rimontaggio degli impianti in servizio quali pompe di calore, impianti elettrici, antintrusione, antincendio, temporaneamente disconnessi e non oggetto di intervento;

o) Fornitura e posa in opera di SISTEMI ANTICADUTA ai sensi della L.R. 24/2015 (*prevenzione di infortuni conseguenti al rischio di cadute dall'alto*) al fine di garantire il transito, l'accesso e l'esecuzione dei lavori sulla copertura, incluse la manutenzione, la verifica, la riparazione e l'installazione di impianti in condizioni di sicurezza e ciò in attuazione del decreto legislativo 9 aprile 2008, n. 81 e s.m.i.

Per quanto concerne i particolari e le specifiche inerenti l'installazione delle linee vita in copertura si rimanda agli allegati tecnici di cui agli artt. 4-5-6 LR 24/2015.

Per quanto non meglio specificato nella presente, si rimanda alla documentazione tecnica allegata.

IL COMMITTENTE


IL PROGETTISTA
